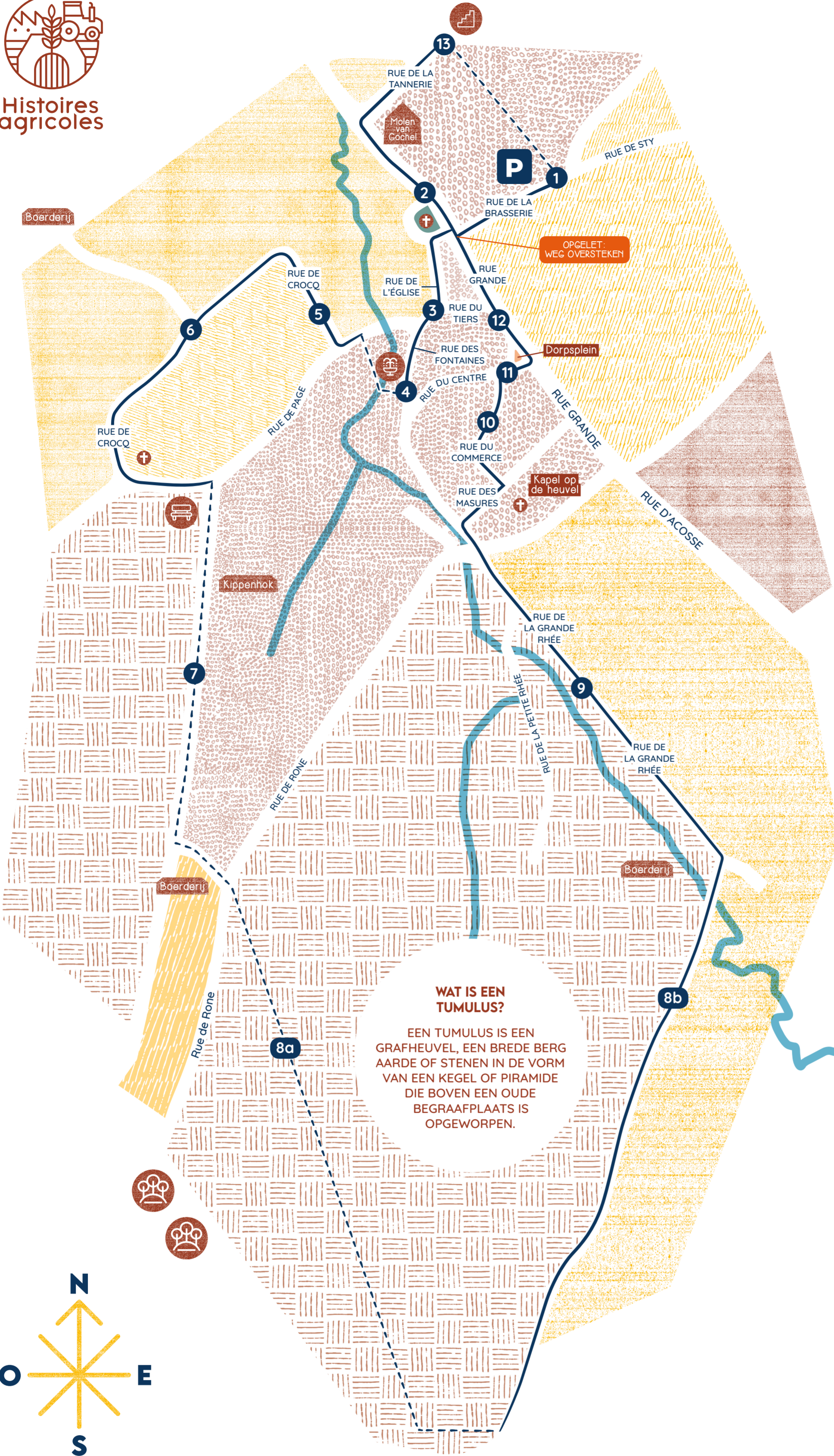




MEEFFEE



WAT IS EEN TUMULUS?
 EEN TUMULUS IS EEN GRAFHEUVEL, EEN BREDE BERG AARDE OF STENEN IN DE FORM VAN EEN KEGEL OF PIRAMIDE DIE BOVEN EEN OUDE BEGRAAFPLAATS IS OPGEWORPEN.

- P** PARKEERPLAATS
- 1** STOPPLAATS
- TRAP
- FONTEIN
- BANK
- +** KAPEL/KERK
- TUMULUS
- GEASFALTEERDE WEG
- PAS
- WATERLOOP

PRAKTISCHE TIPS

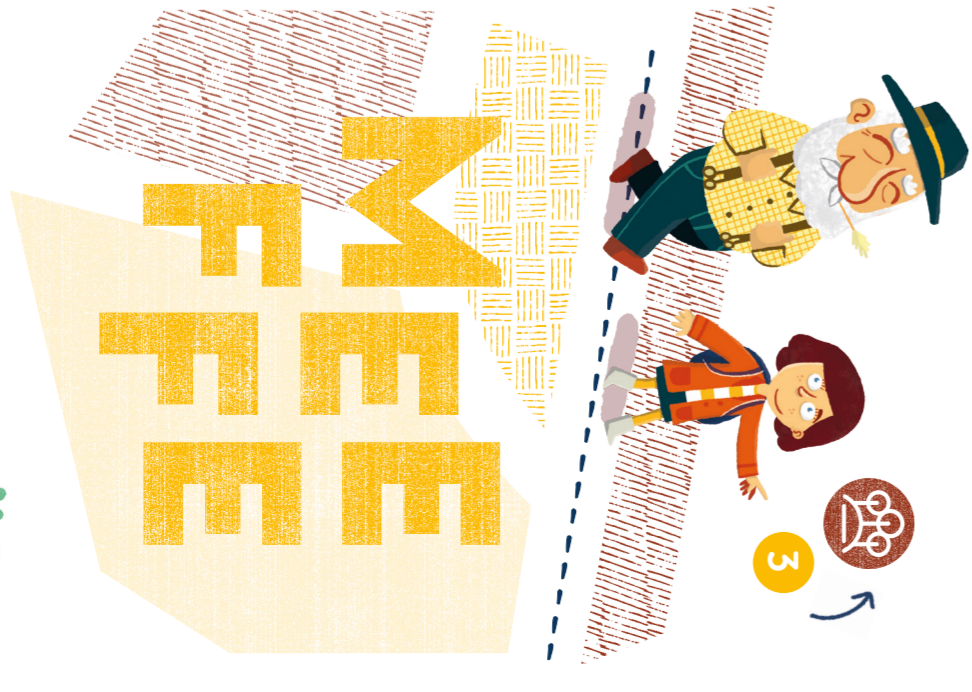
5,3 KM **2H30**

IK DOE MIJN WANDELSCHOENEN AAN EN NEEM IN MIJN TAS MEE :

- EEN DRINKFLES
- EEN SNACK

PADEN TOEGANKELIJK MET EEN 'ALL TERRAIN'-KINDERWAGEN (LET OP: TRAP AAN PUNT 13)

EEN AUDIOVERSIE VAN DE DIALOGEN EN AANVULLENDE INFORMATIE ZIJN BESCHIKBAAR OP DE APP CIRKWI.



wandeling voor jong en oud :

- 1 HINGEON | 5 KM**
- 2 BONNEVILLE | 5,5 KM**
- 3 MEEFFE | 5,3 KM**



ROUTES EN VERHALEN
 Ook beschikbaar in audioversie op de app CIRKWI.

GRAAG MEER INFO?
info@meusecampagnes.be
www.meusecampagnes.be

BONJOUR de Meeffe

Werken op het veld met ossen en een paard



© Verlaïne Deloyer



© Famille Philippart

Passage van de smid



© Paula Deloyer

De Prieurij



© Famille Leheureux - september 1958

1 BUURTSTATION

Opa: "Vandaag doen we een speciale wandeling. Ik ga je wat meer vertellen over de geschiedenis van het dorp en dat belooft veel verrassingen! Ga je mee?"

Lison: "Ja, leuk! Kom, we gaan!"

Opa: "We zullen beginnen bij het oude station van de stoomtram. In de tijd van mijn grootouders werd die gebruikt om de bietenoogst te vervoeren naar de fabrieken in Eghezée en Burdinne. Daar werden de bieten geraspt om de suiker eruit te halen. Vandaag dat de tramlijn ook wel de 'bietenlijn' werd genoemd. Het traject was een heel eind in die tijd! Maar de tram kon nog verder rijden. Zo vervoerde hij ook de arbeiders die tijdens de werkweek naar de steenkoolmijnen van Charleroi gingen."

Lison: "Zo leuk! Ik had nooit gedacht dat er hier vroeger een trein reed."

Opa: "Ja hoor, maar later werd hij vervangen, eerst door de bus en daarna door de auto. Die tram was een mijlpaal voor het dorp, net als de kerk. Kom, laten we een eindje verder gaan."

2 DE KERK

Lison: "Waarom wordt er gezegd dat de kerk altijd in het midden van het dorp staat?"

Opa: "Dat wordt inderdaad vaak gezegd, maar komt eigenlijk niet zo veel voor. In Meeffe is de dorpskerk sterk verschoven ten opzichte van vroeger. In de tijd van mijn ouders ging iedereen op zijn minst op zondag naar de mis. De kerkklokken waren de stem van het dorp: ze nodigden de mensen uit voor de mis, werden geluid bij belangrijke feesten, maar ook in tijden van verdriet en ze gaven ook de tijd aan! Daarom was het handig dat de meeste huizen geconcentreerd rond de kerk stonden en zo kon men ook de goede gronden voor de landbouw behouden."

Lison: "Ja, de kerk staat inderdaad niet in het midden van het dorp, maar helemaal in het begin."

Opa: "Dat klopt. In de loop der jaren is het dorp gegroeid. Het is op natuurlijke wijze uitgebreid in zuidelijke richting, zoals ik al zei om de beste gronden voor de landbouw te behouden. Kom, laten we eens een kijkje nemen!"

© Etienne Jacquemain



Gare du vicinal (buurtstation)



3 HISTORISCHE KERN

Opa: "Toen mijn ouders klein waren, waren er veel winkels die vandaag allemaal verdwenen zijn. Zo waren er een twintigtal cafés en een paar kruideniers."

Lison: "Kruideniers?"

Opa: "Inderdaad! Supermarkten bestonden toen nog niet en de inwoners verlieten Meeffe niet vaak omdat ze ter plaatse werkten en nog geen auto hadden. Dus deden de mensen hun boodschappen in de kleine lokale dorpswinkeljes. Elke winkel had zijn eigen klanten en binnen hing er veel reclame. Ze verkochten vooral voeding en mensen brachten hun eigen potten of flessen mee om te vullen. Bijna alles werd gewogen (zoals de 'zero waste'-winkels van vandaag). Sommige kruideniers verkochten ook ijzerwaren, schoonmaakmiddelen, bakkerijproducten, diervoeding of werkklédij. Boodschappen doen was voor vrouwen een van de weinige momenten van ontspanning. Het was een welkome afwisseling tussen het harde werk op de boerderij en alle klusjes in het huishouden. Ze maakten een praatje met de andere vrouwen uit het dorp of gewoon met de verkoopster in de winkel, die op den duur een vertrouwenspersoon werd."

Lison: "Een moment van ontspanning? Maar boodschappen doen is toch ook werk?"

4 WIJK VAN DE BRONNEN

Opa: "Kijk Lison, aan deze fontein kwamen de bewoners die thuis geen waterput hadden, water halen voor hun gezin en de dieren op de boerderij."

Lison: "Echt waar? Hadden ze thuis dan geen waterkranen?"

Opa: "Nee, mijn ouders hadden vroeger geen stromend water. De leidingen daarvoor werden pas aangelegd in 1955 in het dorp, net na mijn geboorte. Kom, ik zal je een weg laten zien die ik als kind graag nam. Hier op deze brug heb ik vele uren doorgebracht, om stenen in de Rhée te gooien. Weet je, de meeste dorpen werden opgericht langs een waterloop. Maar vreemd genoeg kozen de oprichters van Meeffe niet voor de hoofdriever, La Soile, maar voor dit kleine beekje."

Lison: "Ja, dat is inderdaad vreemd... Trouwens, wat betekent dat eigenlijk: Meeffe?"

Opa: "Goeie vraag! De naam Meeffe zou verwijzen naar een waterloop of naar natte weiden. Vandaag is al het land vóór ons bebouwd, maar amper 200 jaar geleden waren hier enkel velden en weiden."

5 FERME DU PRIEURÉ

Lison: "Zeg opa, wat is dat grote gebouw daar?"

Opa: "Vandaag is dat een woning denk ik, maar nog niet zo lang geleden was het een boerderij en daarvoor zelfs een klooster."

Lison: "Een klooster waar monniken wonen?"

Opa: "Dat klopt. Waarschijnlijk werd het in de 9^e eeuw gesticht. De monniken hadden land nodig voor de landbouw, hout om te bouwen en zich te verwarmen en water en voedsel voor al hun varkens. In Meeffe vonden ze alles wat ze nodig hadden, dus besloten de monniken zich daar te vestigen. Enkele eeuwen later waren er niet meer genoeg bewoners en werd het klooster overgedragen aan de benedictijnen van de abtjij Saint-Laurent in Luik, een andere groep religieuzen. Vanaf dat moment sprak men over de 'ban van Meeffe', een Luikse enclave op grondgebied van Namen. Het werd een priorij, een gemeenschap van enkele religieuzen. Maar in de loop der eeuwen werd de priorij meermaals geplunderd en afgebrand. Uiteindelijk werd het gebouw voor de landbouw gebruikt en het werd meerdere keren verbouwd tot op vandaag."

6 EN CROCG

Opa: "Kijk daar voor je Lison, daar staat de boerderij van de molen."

Lison: "Een malen? Bedoel je een windmolen?"

Opa: "Nee, niet helemaal. Het is een watermolen. Vroeger werd hij gebruikt om het graan van de boeren uit de streek te malen. Op deze boerderij worden ook paarden gehouden. Vroeger waren het werkpaarden, zoals de bekende Ardense of Brabantse trekpaarden. Die werden gebruikt om landbouwwerktuigen te trekken, bijvoorbeeld om het land te ploegen. Maar gaandeweg namen machines het werk van de paarden op het veld over en sindsdien worden paarden enkel nog gehouden voor ontspanning en competitie."

Een paar jaar geleden kwam er een boomgaard bij. Hier komen de lekkere appels en peren uit de streek vandaan."

7 EN RONE

Lison: "Zeg opa, waar gaat die aardeweg heen?"

Opa: "Dat was vroeger de weg die naar Namen leidde. Hij bestaat al sinds de Middeleeuwen en waarschijnlijk zelfs al sinds de Romeinse tijd. Er waren heel veel paden en wegen, maar veel ervan zijn vandaag verdwenen. Ze waren niet gasfalteerd maar van aarde en daardoor waren ze in de winter bijna onbruikbaar door de modder. Niet erg praktisch voor mensen die te voet of te paard reisden, zoals in die tijd het geval was."

Lison: "Hadden ze dan geen wegen zoals wij?"

Opa: "In de 19^e eeuw werden de eerste wegen verhard, maar ze raakten al snel beschadigd door de zware karren en de dieren die ze trokken. Dat zorgde voor diepe geulen in de wegen. Rond 1930 werden nieuwe wegen aangelegd, met greppels en afvoerkanaalen om al het regenwater af te voeren. Pas na de Tweede Wereldoorlog begon men asfalt en teer te gebruiken zoals vandaag."

Lison: "Dat is nog geen 100 jaar geleden!"

8 LANDBOUWGROND 8.A

Opa: "Zie je al die velden, Lison?"

Lison: "Wow, er zijn er zoveel!"

Opa: "Dat komt omdat we in Haspengouw zijn. Haspengouw is een natuurgebied in het midden van België waar je enkel velden ziet voor zover het oog reikt en heel weinig bossen. De streek wordt ook wel de graanschuur van België genoemd omdat de leemachtige bodem ideaal is om gewassen te telen. In Meeffe worden enorm veel bieten geteeld. Die industrie creëerde veel werk voor mannen en vrouwen, zowel op het land vóór er tractoren werden gebruikt, als in de fabrieken waar de bieten werden geraspt en suiker werd geproduceerd."

Lison: "Wordt suiker gemaakt van bieten?"

Opa: "Ja, en met die suiker maken we confituur, chocolade en nog veel andere producten."

Lison: "Allemaal in Meeffe?"

Opa: "Gedeeltelijk wel, ja. En het was dankzij de lokale trein dat er honderden kilo's bieten naar de suikerfabrieken in de streek konden worden vervoerd. Daarvoor moest dat allemaal met de kar gebeuren. Wist je trouwens dat er vlakbij een suikerfabriek was, in Ambresin?"

Lison: "Nee."

Opa: "Vandaag zijn er nog maar een stuk of 15 suikerfabrieken in Wallonië, waaronder de beroemde fabriek van Tienen. De trein is ondertussen vervangen door enorme kiepwagens die gemakkelijk de weg op kunnen."

8.B

Lison: "Kijk opa, nog meer boerderijen!"

Opa: "Het dorp Meeffe leefde op het ritme van de lokale landbouw. In de tijd van mijn grootouders was het werk op en rond de akkers heel zwaar, omdat er nog geen landbouwmachines bestonden."

Lison: "Maar hoe deden ze dat dan?"

Opa: "Met de hand of met trekdiere, dus er waren veel mensen nodig. Er waren een paar grote boerderijen waar soms wel dertig mensen werkten, vooral arbeiders en 2 tot 3 dienstmeiden. De landbouwwerktuigen werden getrokken door trekpaarden of ossen. En op kleinere boerderijen hadden ze enkel koeien en maar een paar mensen om al het werk te doen. De werkdagen waren lang en hard."

Lison: "Dat wist ik niet."

Opa: "De arbeiders die op het land werkten, verdienden weinig. Ze woonden met hun hele familie - dus de kinderen, ouders én grootouders - in kleine, eenvoudige huizen met weinig meubels en weinig comfort. De woningen hadden geen verdiepingen en de woonkamer deed vaak ook dienst als slaapkamer voor het hele gezin. Kom, ik zal je laten zien hoe het er vroeger aan toeging."

9 DE RHÉE

Opa: "Hier zijn we in de *Rue de la Grande Rhée*. Kijk eens goed naar de huizen. Is er niets wat je opvalt?"

Lison: "Ja, ze zijn allemaal omgekeerd gebouwd! Ze hebben geen ramen aan de straatkant en de deur geeft uit op de binnenplaats."

Opa: "Ja, dat was opzettelijk! Dit zijn de huizen van de landarbeiders over wie ik het daarnet had. Ze waren op het zuiden gericht om zoveel mogelijk zon binnen te krijgen. Ze hadden een moestuin en fokten soms een paar kleine dieren om hun gezin te voeden, zoals kippen en varkens."

10 RUE DU COMMERCE

Opa: "Weet je nog dat ik je daarnet heb uitgelegd dat - vóór de komst van de auto - de mensen hun boodschappen deden in het centrum van het dorp?"

Lison: "Ja, maar waar zijn de winkels?"

Opa: "Deze straat heet de *Rue du commerce*, wat in het Frans 'winkelstraat' betekent. Vroeger zaten hier heel wat winkels of ambachtelijke ateliers die vandaag verdwenen zijn. Er zaten brouwers, bakkers, slagers, groenteverkopers, een brandstofhandelaar, een verkoper van gist om brood te maken, een borstelverkoper en iemand die naaimachines herstellde. Er waren zelfs rondreizende handelaars met een kleine kar die werd getrokken door een ezel. Zij verkochten hun producten van deur tot deur. In Meeffe zaten ook verschillende ambachtslieden, vaak van generatie op generatie. Zo waren er schilders, schoenmakers, kleermakers en meubelmakers. Vandaag blijven er niet veel meer over en sommige ambachten bestaan zelfs niet meer. Vóór er machines waren, waren sommige beroepen essentieel voor de landbouw. Zo had je:

- De zadelmaker, die lederen tuigen en andere uitrusting voor trekpaarden maakte;
- De wagenmaker, die karren maakte;
- En de molenaar, die de tarwekorrels tot meel vermaalde met een kleine wind- of watermolen

Lison: "Er waren dus heel wat mensen in het dorp!"

11 DE 'MODERNE' DORPSKERN

Lison: "Ik weet al waar we zijn. Dit is het dorpsplein!"

Opa: "Ja, dat klopt. En met de *Grand route* of de hoofdweg die eraanast loopt, is dit plein vandaag de kern van Meeffe."

Lison: "En dat grote gebouw daar? Wat is dat?"

Opa: "Toen ik nog klein was, was het eigendom van de familie S'Heerens. Dat waren graanhandelaars."

Lison: "Wat is een graanhandelaar?"

Opa: "Dat was een tussenpersoon tussen de boer en de kopers, zoals bakkers. De graanhandelaar ging van boerderij tot boerderij om graan op te kopen, soms in ruil voor zakken meel, en daarna verkocht hij het graan door aan fabrieken of coöperaties die vaak ver van het dorp lagen. Om die grote hoeveelheden graan naar de kopers te vervoeren, maakte de handelaar gebruik van de lokale trein die natuurlijk door Meeffe reed! Zonder die trein zou de handel hier zeker niet zo goed gedraaid hebben, want het zou te moeilijk geweest zijn om zoveel goederen ineens te vervoeren."

12 PRODUCTENTEN

Lison: "Hé, langs de hoofdweg staan precies veel grote huizen die op boerderijen lijken!"

Opa: "Ja, je hebt gelijk Lison. Al die grote gebouwen die haaks op de weg staan tonen aan dat er vroeger veel boerderijen waren. Vandaag ziet de landbouw er heel anders uit als je vergelijkt met de tijd toen mijn grootouders nog klein waren. Sowieso zijn er veel minder boerderijen actief. En de overgebleven boerderijen liggen vaak buiten het dorp omdat ze grote akkers nodig hebben en grote machines om ze te bewerken."

Lison: "Hoe komt dat?"

Opa: "Voor de boeren zelf is het gemakkelijk, maar ook voor de bewoners is het beter zo. Zij hadden namelijk steeds meer overlast als ze naast een boerderij woonden, zoals lawaai, stank, aarde op de weg, enzovoort. Er zijn ook minder graanhandelaars dan vroeger en ook zij hebben zich aangepast door buiten het dorp te gaan wonen. Zoals de silo's die je daar ziet bij de *Moulin Gochel* of de molen van Gochel. We zullen er zo meteen langskomen."

13 EINDE VAN DE WANDELROUTE (BUURTSTATION)

Lison: "Kom, we nemen die kleine trap!"

Opa: "Goed idee, zo kunnen we de talus opklimmen om terug te keren naar het buurtstation."

Lison: "Opa, zo steil dat het hier is!"

Opa: "Ja, dat is normaal. Deze talus is ontstaan doordat de treinen geen supersteile hellingen konden op- en afrijden, zoals deze hellingen van de Soile-vallei. Daarom moesten de 'putten' in het reliëf gecompenseerd worden met de aanleg van talus of bruggen om de grootste natuurlijke greppels te kunnen overbruggen. En op andere plaatsen moesten de heuvels zelfs worden afgevlakt."

Lison: "Wat een verhaal zit er achter dit treintje!"

Famille Linchamp

